



# MX-25 Fluxbox Kılavuzu

MX Kullanıcı Kılavuzuna ek

[DeepL](#) tarafından oluşturulan çeviriler

## İçinde

1. Giriş .....	2
2. Yapılandırma .....	3
2.1 Varsayılan .....	3
2.2 Geleneksel .....	8
3. Fluxbox ayrıntıları .....	10
3.1 Kök Menü .....	10
3.2 Diğer menüler .....	11
3.3 Stiller (temalar) .....	11
3.4 Duvar kağıtları .....	12
3.5 Kısayollar .....	12
3.6 Yapılandırma dosyaları .....	13
3.7 Yarık .....	14
3.8 Üst katman .....	14
3.9 Pencere Ayarları ve Kontroller .....	14
3.10 Ekran Seçenekleri .....	14
4. SSS Bulucu .....	15
5. Bağlantılar .....	17

# 1. Giriş

MX-25 Fluxbox'a hoş geldiniz!

MX Fluxbox (=MXFB), MX Linux'un minimal veya "temel" bir sürümüdür ve kurulumdan hemen sonra kullanılabilir. Tasarım gereği, diğer MX Linux sürümlerinde otomatik olarak bulunan tüm yazılımları içermez. Ancak, masaüstündeki "Yazılım" simgesine tıklayarak **MX Paket yükleyiciyi** başlatarak ek yazılımları kolayca yükleyebilirsiniz. Burada, bir ofis paketi (örneğin LibreOffice), bir grafik düzenleyici (örneğin Gimp) veya bir video oynatıcı (örneğin VLC) gibi çok sayıda başka uygulama bulabilirsiniz.

Adından da anlaşılacağı gibi, MXFB pencerelerin yerleşimini ve görünümünü kontrol etmek için [Fluxbox'ı Pencere Yöneticisi](#) olarak kullanır. Az bellek kullanımı ve hızlı yükleme süresi, düşük kaynaklı sistemlerde çok etkilidir ve daha yüksek seviyeli makinelerde çok hızlıdır.

MXFB, iki temel yapılandırmada çalıştırılabilir ve bunların arasında birçok varyasyon mümkündür:

- **Varsayılan**, "tint2" olarak bilinen sofistike bir panel ile birden fazla grafik uygulaması ve bileşeni kullanır.
- **Fluxbox**, minimal bir masaüstü görünümüyle birlikte yerel "araç çubuğu"nu kullanır.

İlk kez kullananlar MX-23 sürümünün genel bakışından faydalanabilir:



[MX-Fluxbox: yenilikler](#)

## 2. Yapılandırma

### 2.1 Varsayılan

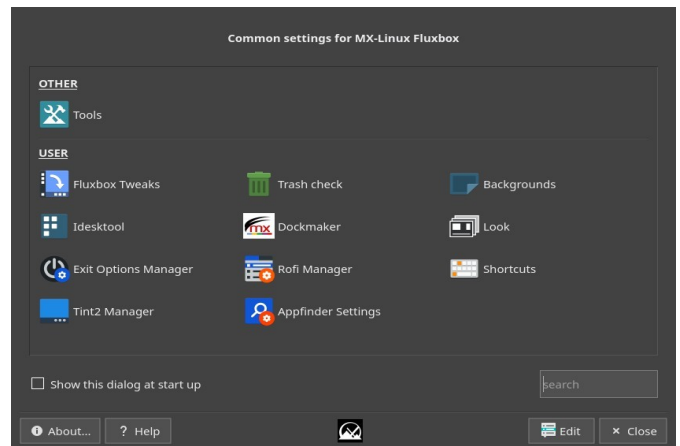


Fluxbox masaüstü (conky MX-25 varsayılan değil). Sol üst köşeden saat yönünde ilerleyerek, ana bileşenler şunlardır:

- 1 Masaüstü simgeleri, Bölüm 2.1.1
- 2 Masaüstü sistem bilgileri (=conky), Bölüm 2.1.2
- 3 tint2 paneli, Bölüm 2.1.3
- 4 Yerel bir dock, Bölüm 2.1.4
- 5 Gizli (Kök) Menü, Bölüm 2.1.5

**NOT:** Bu belgede geçen "Menü" kelimesi, masaüstüne sağ tıklayarak açılan Kök Menü'yu ifade eder.

Yeni kullanıcılar için ilk durak, dock (kırmızı simge), panel (dişli simgesi) veya Kök Menü'den erişilebilen **Ayarlar yöneticisi** olabilir. Burada listelenen yerel uygulamalar büyük kolaylık ve esneklik sağlar. Buradan "Araçlar" simgesine tıklayarak benzersiz **MX Araçları'nı** tanıyabilirsiniz.



Görünür panel, masaüstü ve dock simgelerine ek olarak, uygulamalar aşağıdaki yollardan herhangi biriyle başlatılabilir:

- panelin Başlat (MX logosu) düğmesine tıklayarak Appfinder'ı açın
- masaüstüne sağ tıklayarak Menü'ye erişin
- masaüstüne sağ tıklayın: *Menü* > Debian benzeri kategorik liste için *Tüm Uygulamalar*
- kullanılabilir uygulamaların listesini görmek için klavyenin logo tuşuna (Windows veya Apple simgesi) basın
- Ctrl+F2 tuşlarına basarak, gerçek program adını girmek için küçük bir çalıştırma penceresi açın. Shift+Enter tuşlarına basarak, bir komut (örneğin, bir komut dosyası) girip terminalde çalıştırabilirsiniz.

Bu yedeklilik, kullanıcının belirli bir görev için en uygun yöntemi veya kişisel tercihini seçmesine olanak tanır.

## 2.1.1 Masaüstü simgeleri

**Gizle:** Menü > Görünmez > Simgeleri aç/kapat

**Kaldır (simge):** iDesktool'u başlatmak için simgeye orta tıklayın

**Durdur:** Menü > Görünmez > iDesk'i kapat

**Yönet:** Menü > Görünüm > Masaüstü simgeleri

**Yardım:** [Wiki'de](#)



[MX-Fluxbox: Güç araçları](#)

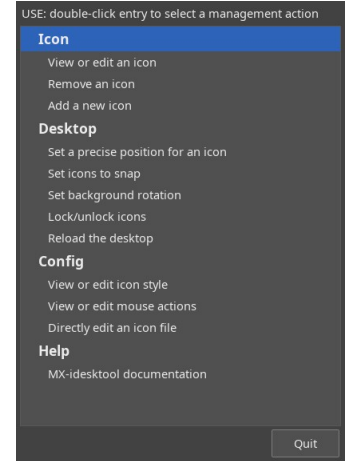
Masaüstü simgeleri, MX Linux geliştiricileri ve kullanıcıları tarafından uyarlanmış, modernize edilmiş ve **iDesktool'**u üretmek için genişletilmiş eski bir uygulama olan iDesk tarafından MXFB'de etkinleştirilmiştir: *Menü* > *Görünüm* > *Masaüstü simgeleri*.

Bu araç, MX Fluxbox'ta masaüstü simgelerinin kullanımını büyük ölçüde kolaylaştırır. Çok basittir ve kullanımıyla ilgili çok az soru ortaya çıkacaktır.

Masaüstü simgesi için temel fare eylemleri (yapılandırma *~/iDeskrc'de* \*) , varsayılan "Yazılım" simgesini örnek olarak kullanarak:

Eylem	Fare	Açıklama
Çalıştır	Sol tek tıklama	MX Paket yükleyicisini açar
Alt tuşunu kullan	Sağ tek tıklama	Eylem menüsünü açar
Yönet	Orta (kaydırma düğmesi) tek tıklama	Simgeye odaklanmış iDesktool'u açar
Sürük	Sol tıklayıp basılı tutun, bırakın	

\* "~" simgesi, kullanıcının ana klasörünün kısayoludur: *~/iDeskrc= /home/<kullanıcı adı>/iDeskrc*



## 2.1.2 Masaüstü sistem bilgileri

### Conky

**Gizle:** Menü> Görünmez> Conky'yi aç/kapat

**Conky yapılandırması:** Menü> Görünüm> Conky

**Durdur:** Menü> Ayarlar> Yapılandırma dosyaları> Başlatma: *conkystart* yorum satırına al

**Yönet:** Menü> Görünüm> Conky

**Yardım:** Wiki'de: [MX Conky](#)

Conky, büyük özelleştirme potansiyeline sahip bir masaüstü sistem ekranıdır. MX Fluxbox kullanıcıları, *Menü> Görünüm> Conky'yi* tıklayarak **MX Conky'yi** açarak çok sayıda MX conky yapılandırması (config) kullanabilirler. Bu araç, temel yönetim ve renk manipülasyonu gibi gelişmiş özellikler için kullanışlı bir araçtır.

Conky'yi yönetmek için basit adımlar:

- Bir yapılandırmayı vurgulayarak nasıl görüldüğü
- **Özelleştir** düğmesini kullanarak grafik modunda konum, renkler vb. özelliklere erişin.
- Conky komut dosyasını bir metin düzenleyicide manuel olarak düzenlemek için **Düzenle** düğmesine tıklayın; komut dosyası bazı kodlama becerileri gerektirir.
- Not: Özelleştirmek veya düzenlemek için, yapılandırmayı Home klasörünüzde *~/conky/* içinde saklamanız gerekir.

Daha karmaşık bir conky için bir kompozitör kullanmanız gerekebilir. *Menü'y> Ayarlar &gt; Yapılandırma &gt; Başlatma'yı* tıklayın ve kompozitörle ilgili satırın yorumunu kaldırın, böylece şu şekilde görünsün: *picom &amp;*

### Monitörler (gkrellm)

**Gizle:** Menü> Görünmez> Monitörleri değiştir

**Monitörler yapılandırması:** Menüyü görmek için üst çubuğa sağ tıklayın.

**Durdur:** Ayarlar> Yapılandırma dosyaları> Başlangıç: *gkrellm* yorum satırını kaldır

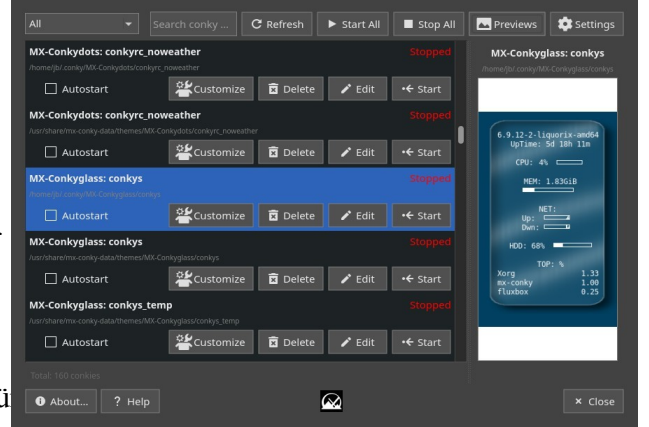
**Yönet:** Menü> Görünüm> Monitörler

**Yardım:** <https://www.youtube.com/watch?v=G2F2YoZM63Y>

[GKrellM](#), sistem monitörlerinin tek bir işlem yığını oluşturan harika bir masaüstü sistem bilgisi

görüntüleyicisidir. Üst çubuktaki Yapılandırma'ya sağ tıklayarak indeksi görmek için birçok seçenek mevcuttur:

- Genel
- Yerleşik
- Eklentiler



- Temalar

GKrellM yapılandırması için kod düzenleme gerekmez. MX varsayılan olarak birkaç tema içerir ve çevrimiçi olarak birçok başka tema bulunabilir. Eklentiler, Synaptic'te "gkrellm" araması yapılarak yüklenebilir.

### 2.1.3 tint2 paneli

**Gizle:** Menü> Görünmez> Otomatik gizleme panelini aç/kapat

**Kaldır:** Manuel: ~/.config/tint2/ dizininden yapılandırma dosyasını silin.

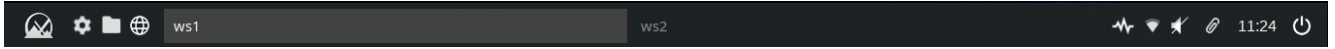
**Durdur:** Manuel: "startup" dosyasında satırın önüne bir yorum (#) ekleyin

**Yönet:** Menü> MX Fluxbox araçları> Tint2 Yöneticisi

**Yardım:** [Wiki'de](#)

Yerel (veya geleneksel) Fluxbox araç çubuğu, günümüz kullanıcılarının beklentilerinden işlev ve tasarım açısından çok farklıdır. Bu nedenle, "**tint2**" adlı, son derece yapılandırılabilir bir uygulama kullanılarak alternatif bir araç çubuğu geliştirilmiştir. İki *araç çubuğu* arasında geçiş yapabilirsiniz: *Menü> Görünüm> Araç Çubuğu*

> *Fluxbox/tint2*. Bu düğme sizi varsayılan yapılandırma *tint2rc*'ye geri döndürür; farklı bir yapılandırma kullanıyorsanız, seçiminizi geri yüklemek için oturumu kapatıp tekrar açın.



**Simgeler S-D:** Uygulama Bulucu, MX Fluxbox araçları, Dosya Yöneticisi, Tarayıcı, [ws1= çalışma alanı 1], Güncelleyici, Ağ Yöneticisi, Ses, Pano Yöneticisi, Saat, Çıkış Seçenekleri. Sistem Tepsisi içindeki sıralama yeni bir oturumda değişebilir.

#### UYARI

Yepyeni bir panel oluştururken (MX varsayılanlarından biriyle başlamadan), bazı Fluxbox sürümlerinde bir hata olabilir. Paneli %100 genişliğe ayarlamak, panelin yanlış konumlanmasına neden olur (örneğin, ekranın altında yüzer); ayrıca, tint2 panelinin bulunması gereken yerde yer ayrılır, bu nedenle tint2 yanlış konumlandığında, maksimize edilmiş uygulamalar ekranı doldurmamış gibi görünür.

İki çözüm vardır:

- Genişliği %99 olarak ayarlayın, panel ait olduğu yere geri döner.
- Panelin genişliğini "%100" olarak ayarlayın ve 1 piksel yatay kenar boşluğu ekleyin.

Kullanılan Paneli değiştirmek için, Başlat düğmesinin yanındaki dişli simgesine, dock üzerindeki kırmızı dişli simgesine veya *Menü> Ayarlar> Yapılandırma dosyaları> Tint2 paneli* öğesine tıklayın. Bu, Ayarlar yöneticisini açar; burada "**Tint2 yöneticisi**"ne tıklayabilirsiniz. Ekran, ~/.config/tint2/ konumundaki tüm tint2 yapılandırmalarını gösterir. Tint2'yi dock olarak da kullanabilirsiniz, **Tint2 yöneticisindeki** örnekleri inceleyin.

Herhangi bir panel yapılandırmasının öğelerini değiştirebilirsiniz. Grafik düzenleyici için "Config" düğmesine veya dosyayı doğrudan düzenlemek için "Edit" düğmesine tıklayın.

Grafik düzenleyici iki uygulama içerir:

- "Temalar", kullanıcının konumundaki tüm tint2 yapılandırmalarını ve kurulum sırasında getirilen birkaç diğer yapılandırmayı görüntüler.

- "Özellikler" penceresi, çalışan yapılandırmanın özelliklerini gösterir. Özellikler penceresi görünmüyorsa, sol üst köşedeki küçük dişli simgesine tıklayın.

Grafik düzenleyiciyi kullanmaya başlamak için "Özellikler" penceresinde yapabileceğiniz birkaç yaygın işlem şunlardır:

- Başlatıcı ekleme/kaldırma. Sol tarafta bulunan "Başlatıcı" girişine tıklayın. Sağ panelde iki sütun bulunur: solda araç çubuğunda şu anda görüntülenen uygulama simgelerinin listesi, sağda ise yüklü tüm masaüstü uygulamalarının listesi. Okları kullanarak öğeleri yukarı/aşağı taşıyın.
  - **Ekle:** Sağ sütundaki listeden istediğiniz uygulamayı seçin, ortadaki "sol ok" simgesine tıklayın ve ardından "Uygula" düğmesine tıklayın, uygulama araç çubuğuna anında eklenir.
  - **Kaldır:** işlemi tersine uygulayın.
- Paneli taşıma veya boyutlandırma. Sol paneldeki "Panel" girişini tıklayın ve ardından sağ panelde yerini ve boyutunu seçin. "Uygula" düğmesini tıklayın. Burada ayrıca aşağı kaydırıp isterseniz "Otomatik gizle" kutusunu işaretleyebilirsiniz.
- Saat/tarih biçimini değiştirme. 12 saat ve 24 saat arasında geçiş yapmak için Tint2 Manager ana ekranındaki "12h/24h" düğmesini kullanın. Diğer değişiklikler için sol paneldeki "Saat" girişini tıklayın ve ardından "İlk satır biçimi" veya "İkinci satır biçimi" alanını istediğiniz gibi değiştirin. [Wiki'deki](#) kodlar.

NOT: Değişiklik yapmadan önce mevcut yapılandırmanızı yedekleyin: örneğin, `~/config/tint2/tint2rc` üzerine tıklayın ve ardından "tint2rc\_BAK" gibi yeni bir adla kaydedin. Ardından, yedekleme dosyanızdaki tüm özelleştirilmiş satırları yeni tint2rc yapılandırmanızın doğru yerine kopyalayabilirsiniz.

## 2.1.4 Yerleşik öğeler

**Gizle:** Menü> Görünmez> Otomatik gizlemeyi aç/kapat

**Kaldır/Ekle (bir Dock öğesi):** Menü > Görünüm >

Dockmaker **Durdur (Varsayılan dock):** Menü> Görünmez>

Varsayılan dock'u devre dışı bırak **Yönet:** Menü > Görünüm >

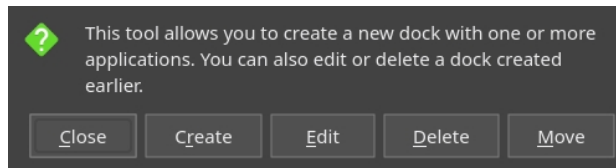
Dock'lar > Dockmaker

**Yardım:** [Wiki'de](#)



MX-Fluxbox: Güç araçları

MXFB, kullanıcının dock'ları kolayca oluşturabilmesi, değiştirebilmesi ve yönetebilmesi için Dockmaker (*wmalauncher*'ı kullanır) adlı bir yerel uygulamaya sahiptir.



Varsayılan dock (`~/fluxbox/scripts/DefaultDock.mxdk`) aşağıdaki öğeleri içerir:

- MX Araçları
- Yardım (bu Kılavuz)
- MX Videolar
- Ayarlar Yöneticisi

### 2.1.5 Kök menü

Menü varsayılan olarak gizlidir ve masaüstüne sağ tıklayarak görüntülenebilir. Menü, birçok işleve ve ayara hızlı ve kolay bir şekilde erişmenizi sağlar. Ayrıntılar **Bölüm 3.1**'de bulunur.

## 2.2 Geleneksel

Geleneksel Fluxbox kurulumunu tercih eden kullanıcılar için çok kolaydır. Çalışan oturumda istediğiniz değişiklikleri yapmanız yeterlidir:

- Menü> Ayarlar> Araç çubuğu> Fluxbox
- Menü> Görünmez> Dock'u kapat
- Menü> Görünmez> Conky'yi kapat
- Menü> Görünmez> iDesk ve simgeleri aç/kapat

Değişiklikleri kalıcı hale getirmek için, *Menü> Ayarlar> Yapılandırma dosyaları &gt; Başlangıç* içinde ilgili satırları yorumlayın (#), böylece şöyle görünsünler:

```
# $HOME/.fluxbox/scripts/DefaultDock.mxdk #conkystart  
#idestoggle idesk on 1&gt;/dev/null 2&gt;&1 & &
```

## Araç çubuğu

### Geleneksel



Orijinal araç çubuğu (~/.fluxbox/init dosyasında ayarlandığı gibi) aşağıdaki bileşenleri içerebilir (soldan sağa):

- **pager** Çalışma alanını ileri (sağ tıklama) veya geri (sol tıklama) geçmenizi sağlar; Ctrl + F1/F2/vb., Ctrl-Alt + ←/→ veya masaüstünün boş bir bölümünde kaydırma tekerleğini kullanmakla aynıdır. Sayı ve ad ~/.fluxbox/init dosyasında ayarlanır; burada "ws" "çalışma alanı" anlamına gelir.
- **çalışma alanı adı** Varsayılan olarak init dosyasında "ws1, ws2, vb." olarak ayarlanır (ws=çalışma alanı).
- **iconbar** Burada açık uygulamalar bir simge ile gösterilir ve ilgili simgeye sağ tıklayarak (araç çubuğunun kendisi dahil) çeşitli pencere seçenekleri kullanılabilir.> iconbar modu. Varsayılan olarak Tüm Pencereler gösterilir.



- **systemtray** Xfce'deki Bildirim Alanı ile eşdeğerdir. `~/fluxbox/startup` içinde listelenen ve systemtray seçeneği olan uygulamalar burada gösterilir.
- **Saat** 12/24 saat değişikliği için *Menü > Ayarlar > Yapılandırma dosyaları > Hızlı yapılandırma> Araç çubuğu*. Diğer değişiklikler için *Menü> Ayarlar> Yapılandırma dosyaları> init> Manuel düzenleme*, Ctrl+ F tuşlarına basarak "strftimeFormat"ı bulun ve istediğiniz şekilde değiştirin. Kısa bir tarih **%b %d** ile eklenebilir. Diğer birçok saat/tarih seçeneği [Wiki'de](#) bulunabilir.

## Geliştirilmiş MX Stili



Geliştirilmiş MX araç çubuğu, geleneksel araç çubuğuyla aynı bilgileri görüntüleyebilir, ancak daha yeni geliştirilen araç çubuğu "düğmelerini" kullanarak başlatıcılar ekleyebilir. Yukarıdaki görüntüde bunlar sol uçta (L/R) yer almaktadır:

- Uygulama Bulucu
- Kök Menü
- MX Fluxbox araçları
- Dosya yöneticisi
- Web tarayıcı
- Sayfa çevirici (üçgen)
- Çıkış Seçenekleri

Her iki araç çubuğu da *init* ayarlarını takip eder; gelişmiş araç çubuğu, Fluxbox varsayılan setine ek araç çubuğu ayarları ekler ve yazı tipi ayarlarını da *overlay'e* yerleştirir.

## Kaynak

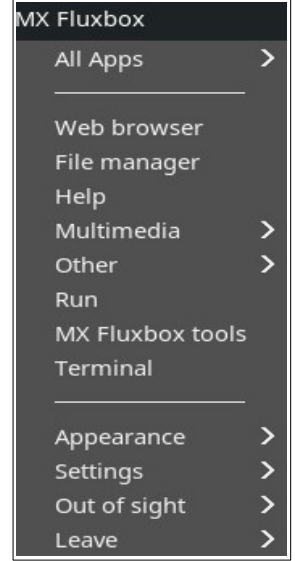
[MX Fluxbox: Geleneksel mod](#)

## 3. Fluxbox ayrıntıları

### 3.1 Kök Menü

Bu kısa ve statik menü (`~/fluxbox/menu-mx`), `~/fluxbox/submenus` içinde bulunan üç alt menü (Görünüm, Ayarlar, Görünmez) içerir. Ortaya çıkan kök menü üç bölüme ayrılmıştır:

- Üst
  - **Tüm Uygulamalar:** Debian benzeri kategorik bir menü. Bir paket yüklendikten veya kaldırıldıktan sonra otomatik olarak güncellenir ve bunu "Güncelle" seçeneğine tıklayarak manuel olarak da yapabilirsiniz. Otomatik güncellemeyi durdurmak için "Devre Dışı Bırak" seçeneğine tıklayın.
- Orta Bölüm: Sık kullanılan uygulamaları doğrudan açmak için bağlantılar.
- Alt
  - Görünüm
  - A
  - Görünmez (öğeleri gizlemek için kullanışlı komutlar)
  - Çık



Yeni kullanıcılar, içeriğini, gücünü, hızını ve esnekliğini anlamak için bu menüyü iyice incelemelidir.

### Düzenleme

Bu menülerin tamamen kullanıcının kontrolünde olması özellikle dikkat çekicidir. Kök menüdeki öğeleri değiştirebilir, ekleyebilir veya yeniden düzenleyebilirsiniz. Düzenlemek istediğiniz menü dosyasını *Menü* ile açın.

> > *Ayarları* > *Menüleri Yapılandır*.

Bir menü girişinin tipik sözdizimi şöyledir: `[exec] (ad) {komut}` – köşeli parantezleri, parantezleri ve küme parantezlerini doğru kullandığınızdan emin olun.

**Örnek 1:** "Müzik çalar"ı DeaDBeeF yerine Strawberry'yi açacak şekilde değiştirin

- "DeaDBeeF" kelimesinin bulunduğu satırı bulun (gerekirse Ctrl+F tuşlarını kullanın) `[exec] (Müzik çalar) {deadbeef}`
- Komut kısmındaki "deadbeef" kelimesini çift tıklayarak vurgulayın, ardından "strawberry" yazın ve kaydedin. Sonuç şöyle olacaktır:  
`[exec] (Müzik çalar) {strawberry}`
- Kaydedin ve çıkın – değişiklik hemen kullanılabilir olacaktır.

## Örnek 2: Menüye Zoom ekleme

- Bu örnekte, ortak uygulamalar bölümüne yeni bir "Sohbet" kategorisi eklemek ve buraya Zoom'u girmek istediğinizi varsayalım.
- Alt menü komutlarını kullanarak kategoriye oluşturun, yeni bir satır ekleyin ve örneği izleyin.
- Sonuç şöyle görünecektir: [alt menü]

(Sohbet)

[exec] (Zoom) {zoom}

[end]

**NOT:** Bazı uygulamaların gerçek başlatma komutu, adıyla aynı olmayabilir.

## 3.2 Diğer menüler

### Uygulamalar

- Appfinder** (MX simgesi). Bu, tint2 ve özel bir Rofi teması kullanan MX gelişmiş araç çubuğunun ana menüsüdür. İçerik otomatik olarak `/usr/share/applications` dizininden alınır. Menünün sol tarafındaki soru işaretine tıklayarak **Ayarlar** uygulamasını açıp biçimlendirmeyi değiştirebilirsiniz.
- Tüm Uygulamalar**. Kök Menü'nün en üstündeki bu giriş, yapısını oluşturmak için masaüstü dosyalarını (`/usr/share/applications`) kullanır. Girişleri, güncelleme programı her çalıştırıldığında varsayılan olarak yenilenir.

Bu menünün otomatik olarak güncellenmesini durdurmak için: MX Tweak > Diğer sekmesini açın ve "Fluxbox Tüm Uygulamalar menüsünü oluşturun..." girişinin işaretini kaldırın. Ardından, istediğiniz zaman alt menü girişini "Güncelle" kullanabilirsiniz.

- Rofi**. Bu uygulama başlatıcıya klavyenizdeki "Super" (Logo) tuşuna basarak erişebilirsiniz. Alfabetik olarak düzenlenmiştir, ancak sık kullanılan uygulamalar en üstte yer alır. [Daha fazla bilgi için buraya](#) tıklayın.

### Diğer

- Pencere menüsü**. Pencere başlık çubuğuna sağ tıklayarak bu önemli seçenekleri, özellikle konum, boyut vb. ile ilgili "Hatırla..." alt menüsündeki seçenekleri görebilirsiniz.
- Çalışma alanları menüsü**. Listeleri görmek için masaüstüne orta tuşla tıklayın.

## 3.3 Stiller (temalar)

Geleneksel olarak, Fluxbox'ta "stil" kelimesi, pencere, araç çubuğu ve menünün nasıl dekore edileceğini belirten basit metin dosyalarını ifade eder. MXFB, birkaç seçkin stil ile birlikte bir grup yerel stil ile birlikte gelir. Tüm stiller *Menü > Görünüm > Tema* ile seçilebilir.

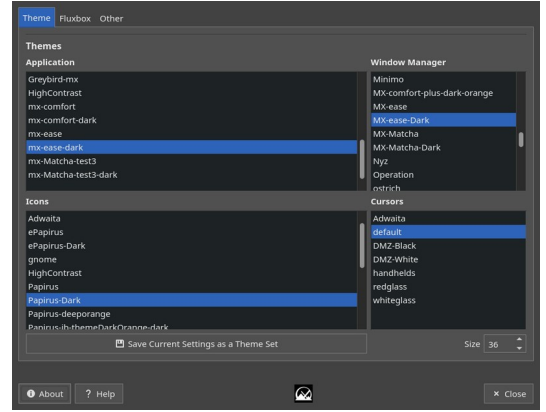
Daha geniş anlamda stil, temaların, süslemelerin, simgelerin ve imlecin birleşimi olarak düşünülebilir. Ayar Yöneticisi'nde listelenen araçların çoğu, stillerin bileşenlerini hızlı ve kolay bir şekilde düzenlemenizi sağlar.

Mevcut bir geleneksel stili manuel olarak düzenlemek istiyorsanız, onu ~/.fluxbox/styles klasörüne kopyalayın, yeniden adlandırın ve değişikliklerinizi yapın (aşağıdaki Bağlantılar bölümünde tenr tarafından hazırlanan stil kılavuzuna bakın). Geleneksel stiller duvar kağıdı içerebilir, ancak bu MX-Fluxbox'ta varsayılan olarak *Menü &gt; Ayarlar &gt; Yapılandırma dosyaları> Overlay'de* üst satırlarla engellenmiştir. Stilin arka planı belirlemesine izin vermek için, satırın önüne bir hash işareti koyun, böylece şöyle görünsün:

*! Aşağıdaki satır, stillerin arka planı ayarlamasını engeller.*  
*#background: none*

## Seçim

**MX Tweak** (Tema sekmesi), öğeleri test etmeyi ve seçmeyi kolaylaştırır, ayrıca bunları kendi özel temanızda birleştirmenizi sağlar. **MXFB Look** ile bağlantılıdır ve seçimlerinizi kaydedebileceğiniz belirli bir grafik özellikleri koleksiyonu ("görünüm") olarak belirleme seçeneği sunar. MX-25 Fluxbox için varsayılan tema, pencere ve uygulama dekorasyonu için **mx ease-dark'a** dayanır.



## 3.4 Duvar kağıtları

Öncelikle, overlay dosyasının stilin arka planı belirlemesini engellemediğinden emin olun. Ardından *Menü > Görünüm > Duvar Kağıdı > Seç'i* tıklayarak **Nitrogen'u** başlatın ve mevcut seçenekleri görüntüleyin. Seçimler varsayılan olarak kullanıcı (~/.fluxbox/backgrounds) ve sistem arka planlarını (/usr/share/backgrounds) içerir. Bu ayar, kullanıcı klasörüne arka planlar eklemenizi ve ardından bunları menüden seçmenizi sağlar. "Tercihler" seçeneğine tıklayarak başka arka plan kaynakları ekleyebilirsiniz.

Diğer seçenekler ve ipuçları için [MX Fluxbox: Geleneksel moduna](#) bakın.

## 3.5 Kısayollar

Fluxbox, kullanıcının tuş kombinasyonlarını kısayol olarak ayarlamasına olanak tanır. Ayarlar ~/.fluxbox/keys dosyasında saklanır ve Düzenlemek için *Menü> Ayarları> Yapılandırma dosyaları> Tuşlar* üzerinden erişilebilir. MXFB aracı **Shortcuts**, varsayılan tuşların kullanışlı bir özetini sunar; ayrıca bir conky yapılandırması olan "MX-FluxKeys" de mevcuttur.

Bazı tuşlar için kullanılan isimler biraz belirsizdir:

- Mod1= Alt
- Mod4= Logo tuşu (Windows, Apple)

MX-Fluxbox'ta özel işlev tuşu kısayolları vardır:

- Ctrl+F1: MX-Fluxbox belgeleri
- Ctrl+F2: Komutu çalıştır; terminal girişi gerektiren bir komut girerseniz, Ctrl+Enter tuşlarını kullanın.
- Ctrl+F3: Dosya yöneticisi

- F4: Açılır terminal
- Ctrl+F5: MX Araçları
- F12: Ekranı karartma

### 3.6 Yapılandırma dosyaları

Fluxbox'taki tüm temel ayarlar, `~/fluxbox/` dizininde bulunan bir dizi [metin dosyası](#) ile kontrol edilir. Bu dosyalara *Menü > Ayarlar > Yapılandırma dosyaları* seçeneğinden kolayca erişilebilir. Çoğu ayarın manuel olarak değiştirilmesi gerekir, ancak *init* dosyasında bazı yardımlar mevcuttur.

- **apps**: pencere özelliklerine göre eylemler
- **init**: ana yapılandırma dosyası
- **tuşlar**: kısayollar ve tuş atamaları
- **menü**: Fluxbox varsayılanı kullanılmamaktadır, burada **menu-mx** ile değiştirilmiştir
- **overlay**: tüm stilleri geçersiz kılan stil kaynakları

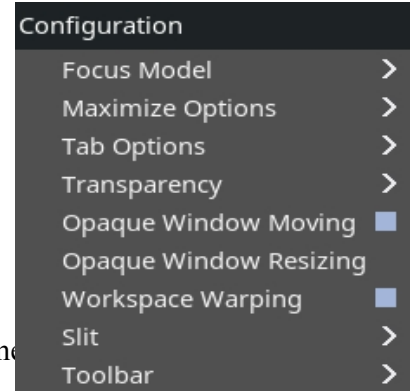
Herhangi bir yapılandırma dosyasını düzenlemeye başlamadan önce, mevcut yapılandırmanızı yedeklemelisiniz. Bir sorun olursa, önceki ayarları her zaman geri yükleyebilirsiniz.

#### *init*

Bu dosya, Fluxbox'ın görünümünü ve davranışını büyük ölçüde belirleyen uzun bir özellik listesi içerir. Elle düzenlenmelidir; bu sırada [ayrıntılı referans belgesi](#) çok yardımcı olabilir.

*init* hem çok önemli hem de karmaşık olduğundan, MX Fluxbox üç kullanıcı yardımı içerir:

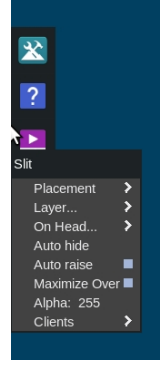
- Fluxbox yerel yapılandırma uygulaması (resim): *Menü > Ayarlar > Yapılandırma dosyaları > Hızlı yapılandırma*
- **MX Tweak**, sık değiştirilen özelliklerin bulunduğu "Fluxbox" sekmesi
- *Menü > Ayarlar > Yapılandırma dosyaları > Init > Kategorize* seçeneğine tıklayarak *init* dosyasını isteğe bağlı olarak kategorilere yeniden düzenleyebilirsiniz. Bu, daha anlaşılırdır ve belirli bir grubu düzenlerken çok yararlı olabilir.



### 3.7 Slit

Slit, başlangıçta [dock uygulamaları](#) için bir konteyner olarak tasarlanmıştı, ancak MXFB'de *wmalauncher* kullanılarak öncelikle dock için kullanılır. Özelliklerine, dock'un arkasındaki simgelerin arasında sağ tıklayarak erişilebilir.

Bu terminal komutuyla varsayılan depoda dockapps'leri arayabilirsiniz: *apt-cache search dockapp*. Depolarda bulunanların çoğunun iyi çalışmayabileceğini unutmayın.



### 3.8 Overlay

Fluxbox, kullanıcının *~/fluxbox/overlay* dosyası aracılığıyla tüm stilleri global olarak geçersiz kılmasını sağlar. Bu dosya, *Menü> Ayarlar> > Overlay* üzerinden düzenlenebilir. MX-25'te yeni eklenen MXFB araç çubuğu ayarları (Bölüm 4) da burada bulunur. Overlay dosyasında tanımlanan öğe ayarları, Fluxbox kurulumunda başka yerlerde tanımlanan ayarları geçersiz kılar.

### 3.9 Pencere Ayarları ve Denetimleri

Pencereleri taşımak ve ayarlamak için çeşitli tuş ve fare kombinasyonları kullanılabilir

- Yeniden boyutlandırma: Alt+ , değiştirmek istediğiniz köşenin yakınına sağ tıklayın ve sürükleyin.
- Taşı: Alt+ 'e basıp sol tıklayın ve sürükleyin.
- Yapıştır: tüm masaüstlerinde pencereyi göstermek için sol üst köşedeki küçük simgeyi kullanın.
- Seçenekler: pencerenin üst kısmındaki araç çubuğuna sağ tıklayın. Boyut ve konumu hatırlama seçeneği özellikle önemlidir (*~/fluxbox/apps* dosyasına kaydedilir).
- Sekme: Bir pencereyi Ctrl tuşunu basılı tutarak bir pencerenin başlık çubuğunu tıklayıp başka bir pencereye sürükleyip bırakarak, üst kısımda sekmelerle birden fazla pencereyi tek bir pencerede birleştirebilirsiniz. Pencereleri tekrar ayırmak için işlemi tersine uygulayın.
- Pencereyi başlık çubuğuna küçültme ("gölgeleme"): Başlık çubuğunu çift tıklayın.

### 3.10 Ekran Seçenekleri

- Parlaklık: *Menü> MX Fluxbox araçları> Araçlar> Parlaklık sistem tepsisi*
- Boşaltma: *Menü> Ayarlar> Ekran> Ekran Koruyucu*
- Yakalama: *mxfb-quickshot*. "Print Screen" (AKA Print, PrtSc, vb.) düğmesi veya Alt+q tuşuyla tetiklenir; etkileşimlidir. Ctrl+Alt+q, 8 saniyelik bir gecikme sağlar, yalnızca tüm ekranı yakalar.
- Döşeme: Alt+<1-9>, ayrıntılar **tuş** dosyasının altında listelenmiştir.
- Çözünürlük: *Menü> Ayarlar> Ekran> Değiştir (arandr)*. Yapmak istediğiniz değişiklikleri kaydetmek için "Yardım" dosyasını mutlaka okuyun.

## 4. Sıkça Sorulan Sorular

Nasıl yapabilirim	Masaüstünden	Uygulama ile
Kök Menü'yü açın	Masaüstüne sağ tıklayın	
X programını açın	Kök Menü> Tüm uygulamalar	
	MX Logosuna tıklayın (Appfinder)	
	Windows/Apple tuşuna basın (rofi)	
Yeni uygulamaları yükle	Yazılım simgesi	MX Paket Yükleyici
Masaüstü simgelerini aç/kapat	> menüsü Görünmez > iDesk'i aç/kapat	
Farklı bir Conky'ye geç	Conky Yöneticisi	
	Menü> Görünüm> Conky	
Conky'yi aç/kapat	> Menüsü Görünmez &gt; Conky'yi aç/kapat	
Farklı bir Panel seçin		Ayarlar yöneticisi> tint2manager
Paneli düzenle		tint2settings
Dock'taki öğeleri düzenle	Menü> Görünüm> Dockmaker	
	Rofi dock için> Rofi Manager	
Pencerenin görünümünü değiştir Başlık çubuğu ve FB-Menü	Menü> Görünüm> Stil	

Pencere içeriğinin, simgelerin ve yazı tipinin görünümünü değiştirin	Menü> Görünüm> Tema	Ayarlar yöneticisi> Görünüm ve hissi özelleştir
	MX-Tweak	
Duvar kağıdını değiştirin	Menü> Görünüm> Duvar kağıtları	Nitrogen
Kısayol tuşlarını düzenle	Menü> Ayarlar> Yapılandırma dosyaları > Tuşlar	
Kök menüsünü düzenle	Menü> Ayarlar> Yapılandırma dosyaları > Menü	
Masaüstü öğelerini kaldır	Menü> Görünmez >	
Terminal aç	> Menüsü Terminal	Xfce4-terminal veya tercih ettiğiniz başka bir terminal



## 5. Baęlantılar

Man dosyaları (terminalde veya <https://linux.die.net/man/>):

- fluxbox
- fluxbox-keys
- fluxstyle
- fluxbox-remote

<https://wiki.archlinux.org/index.php/Fluxbox>

Bazı komutlar Arch'a özeldir

[http://www.tenr.de/howto/style\\_fluxbox/style\\_fluxbox.html](http://www.tenr.de/howto/style_fluxbox/style_fluxbox.html)

Fluxbox stilleri hakkında temel belge

<https://ubuntuforums.org/showthread.php?t=617812>

Fluxbox tuşları hakkında mükemmel bir konu, maalesef artık kayıt gerektiriyor

<https://wiki.debian.org/FluxBox>

Temel özellikler hakkında iyi bir rehber

<https://github.com/MX-Linux/mx-fluxbox> MX-

Fluxbox'ın GitHub deposu

<https://mxlinux.org/wiki/help-files/help-mx-fluxbox/>

MX-Fluxbox Wiki girişı

<https://mxlinux.org/wiki/help-files/help-rofi/>

Rofi hakkında ayrıntılı bilgi

<https://mxlinux.org/wiki/mx-fluxbox-traditional-mode/>

Geleneksel modda çalıştırmak için ipuçları ve püf noktaları

<https://bit.ly/2Sm1PJl> YouTube:

MX-Fluxbox serisi